



Édition printemps-été 2011

## DES RÉALISATIONS CONCRÈTES GRÂCE À VOTRE APPUI

### PLATE-FORME DE BIOPSIE POUR LE CANCER DU SEIN

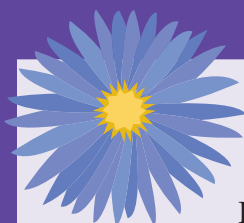
Le cancer du sein fait malheureusement trop de victimes jour après jour. C'est pourquoi la Fondation a contribué un montant de 70 000 \$ pour l'achat d'un échographe et d'une aiguille de biopsie. Ces équipements de pointe permettent la prise d'échantillons de tissus ciblés par des techniques de localisation précises en résonance magnétique, mammographie digitale stéréotaxique et en échographie.

Ces équipements de pointe viennent s'ajouter à la gamme de services offerts en imagerie du sein et donnent maintenant accès à une nouvelle procédure évitant aux patients de se

déplacer en Ontario, par exemple.

Le patient bénéficiera ainsi d'un diagnostic précoce, engendrant un traitement plus rapide ce qui augmentera ses chances de survie.

Ces appareils aideront également à optimiser l'utilisation des salles d'intervention et à augmenter l'accessibilité à ce type de biopsie de plus en plus nécessaire à un diagnostic précoce du cancer.



### NUMÉRISATION DES EXAMENS EN CARDIOLOGIE

La Fondation a récemment financé le projet de numérisation des examens en cardiologie, un investissement de 100 000 \$. Cette technologie de pointe consiste à numériser les électrocardiogrammes (ECG) au moment même où ils sont effectués.

Par cette nouvelle façon de procéder, les médecins sont maintenant en mesure de poser des diagnostics plus précis, plus rapidement. Ainsi, des traitements adaptés à la condition de chaque patient sont offerts sans délai, ce qui augmente ses chances de guérison et peut même lui sauver la vie.

L'arrivée de cet équipement de pointe aura également pour effet de diminuer les risques d'erreur et de protéger notre environnement en éliminant les dossiers papiers.

La numérisation des examens en cardiologie rendue possible permet au service de cardiologie du Centre de santé et de services sociaux de Gatineau de maintenir la rapidité de ses interventions et d'optimiser la qualité des soins et services offerts à la clientèle.

Ayant une vocation régionale, notre service de cardiologie dessert plus de 350 000 personnes et effectue plus de 50 000 examens annuellement. De quoi être fier, n'est-ce pas ?



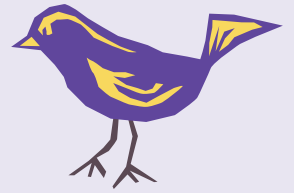
*Recevez l'Infodon par courriel*

Rejoignez-nous sur  
**facebook**

L'Infodon vous est maintenant offert en version électronique. Cette méthode d'envoi nous permet de réduire les coûts d'impression et de poste et pour vous, de recevoir votre Infodon plus rapidement.

Il vous suffit d'en faire la demande auprès de Patricia Gougeon au 819 966-6200 poste 5994 ou [patricia\\_gougeon@ssss.gouv.qc.ca](mailto:patricia_gougeon@ssss.gouv.qc.ca)

## Portrait de la Fondation



**M<sup>e</sup> Yves Ducharme**  
**Président de la Fondation**  
**Directeur, élaboration des programmes**  
**Administration canadienne de la sûreté du transport aérien**



**Patricia Gougeon**  
**Agente de communication**

C'est en octobre dernier que M. Ducharme est devenu le président de la Fondation du CSSS de Gatineau. Au cours de la prochaine année, il entend mettre tout en oeuvre pour stimuler l'appui au sein de notre communauté.

M. Ducharme a accepté de se joindre à la Fondation, car il considère que beaucoup reste à faire pour maintenir et poursuivre l'appui au système de santé et de services sociaux de l'Outaouais. De plus, la santé est une cause qui lui tient personnellement à coeur.

Homme visionnaire et dynamique, Yves Ducharme saura mobiliser ses troupes afin de faire briller la Fondation dans la région. De plus, son bagage professionnel et sa connaissance du milieu de la philanthropie et de la communauté apporteront assurément un nouvel élan à la Fondation. C'est donc avec une grande fierté qu'il succède à Ms Antoine Normand et Claude Poirier Defoy à titre de président.

Rappelons qu'il s'agit d'un retour au bercail pour M. Ducharme qui a déjà siégé au conseil d'administration de la Fondation de 1990 à 1993 comme administrateur et de 2003 à 2005 à titre de président d'honneur de la campagne majeure « *Pour un hôpital en santé!* ».

Patricia Gougeon oeuvre au sein de la Fondation depuis bientôt cinq ans. Graduada du programme de relations publiques de la Cité collégiale en 2005, elle fait un stage au Centre de santé et de services sociaux de Gatineau qui la mènera à un emploi d'été à la Fondation, pour ensuite obtenir une permanence à titre d'agente de communication.

Depuis, Patricia a pour mandat de promouvoir les réalisations de la Fondation et de maintenir son image positive au sein de la communauté et auprès des employés et professionnels de la santé du CSSS de Gatineau. À cet effet, elle s'acquitte des relations avec les médias, de la rédaction de textes, de la production de publications tels que l'Infodon et de la mise à jour des différents outils de communication. Elle apporte également un appui à la conseillère à la philanthropie, au coordonnateur des activités et événements ainsi qu'au secteur commercial de la Fondation.

Dynamique et polyvalente, Patricia est toujours prête à rendre service à son prochain et demeure un atout important pour l'organisation.

## Reconnaissance aux donateurs

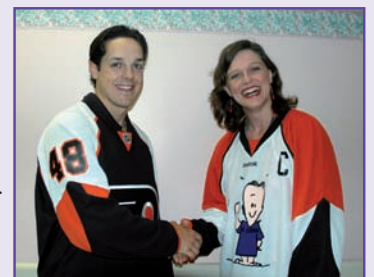
### La Fondation Daniel Brière

En 2008, Daniel Brière, joueur de hockey pour les Flyers de Philadelphie, natif de Gatineau, confirmait un don de 150 000 \$ sur 3 ans pour les enfants malades hospitalisés au Centre Outaouais de Pédiatrie Ambulatoire Intra hospitalière et Néonatale du CSSS de Gatineau, communément appelé le COPAIN.

Trois ans plus tard, en plus de respecter son engagement de départ, la Fondation Daniel Brière a généreusement remis 100 000 \$ de plus que ce qui était prévu. Au cours de cette période, ce don important aura permis principalement de développer le COPAIN tant au niveau des infrastructures que des équipements adaptés aux besoins des jeunes patients.

La Fondation se considère très choyée d'avoir été choisie par la Fondation Daniel Brière et la remercie de tout coeur.

*Merci pour votre grande générosité!*



Daniel Brière est accompagné du Dre Henriette Fortin, chef du département de pédiatrie



Madame Gertrude Moncion

### Bénévoles recherchés

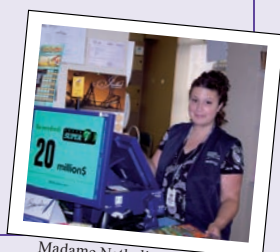
Vous avez du temps à offrir? Vous aimez le service à la clientèle? Vous désirez faire la différence? Le CSSS de

Gatineau est présentement à la recherche de personnes dynamiques et prêtes à donner un minimum de 3 à 6 heures par semaine à l'un des commerces gérés par la Fondation.

Selon leur préférence, les personnes recherchées peuvent être affectées à l'une des boutiques du cadeau des hôpitaux ou encore à l'un des dépanneurs de La Pietà ou du Foyer du Bonheur. Ces personnes auront les responsabilités suivantes :

- Opérer une caisse enregistreuse
- Opérer une valideuse de Loto-Québec
- Offrir un service à la clientèle hors pair

Les personnes intéressées peuvent communiquer avec Claudine Lamothe au 819 966-6342 (pour les hôpitaux) ou avec Geneviève Larocque au 819 966-6420 poste 388 (pour les CHSLD).



Madame Nathalie Gauthier

### La Fondation du CSSS de Gatineau souscrit à une politique de confidentialité

Le lien de confiance entre une fondation et ses donateurs repose sur la confidentialité des informations recueillies à leur sujet. C'est pourquoi la Fondation du CSSS de Gatineau s'engage à ce que tous les renseignements de sa banque de données concernant les donateurs demeurent confidentiels en tout temps et servent à l'usage exclusif de la Fondation. En aucun temps, ses informations ne seront prêtées, échangées ou vendues à des tiers. N° d'organisme de charité: 10758 8477 RR0001

116, boul. Lionel-Émond, Gatineau (Québec) J8Y 1W7 • Téléphone : 819 966-6108 • Télécopieur: 819 966-6012 • www.fondationsantegatineau.ca